

PASSEPORT SÉCURITÉ INTÉRIM 2024

Test d'évaluation des acquis en fin de formation
Diaporama du Test



Q1

Sur un chantier avec cet affichage, je dois obligatoirement porter

- Un casque de chantier, des chaussures hautes de sécurité, des gants.
- Un casque de chantier, des chaussures hautes de randonnée, des gants et des lunettes.
- Un casque de chantier, des chaussures hautes de sécurité, des gants et des lunettes.



Q1

Sur un chantier avec cet affichage, je dois obligatoirement porter :

- Un casque de chantier, des chaussures hautes de sécurité, des gants.
- Un casque de chantier, des chaussures hautes de randonnée, des gants et des lunettes.
- Un casque de chantier, des chaussures hautes de sécurité, des gants et des lunettes.





Q2

Mon collègue
vient de se
blesser

- Je sécurise la zone, je donne l'alerte et je reste auprès de la victime.
- Je sécurise la zone, je donne l'alerte et j'effectue les gestes de premiers secours si je suis sauveteur secouriste du travail.
- Rien, je ne suis pas sauveteur secouriste du travail.



Q2

Mon collègue
vient de se
blesser

- Je sécurise la zone, je donne l'alerte et je reste auprès de la victime.
- Je sécurise la zone, je donne l'alerte et j'effectue les gestes de premiers secours si je suis sauveteur secouriste du travail.
- Rien, je ne suis pas sauveteur secouriste du travail.

Que veulent dire ces panneaux ?

- Point de rassemblement en cas d'urgence.
- Passage obligatoire.
- Sortie de secours.



Que veulent dire ces panneaux ?

- Point de rassemblement en cas d'urgence.
- Passage obligatoire.
- Sortie de secours.



Q4

La consommation d'alcool est-elle autorisée au poste de travail sur le chantier ?

Oui

Non



Q4

La consommation d'alcool est-elle autorisée au poste de travail sur le chantier ?

Oui

Non



Q5

Le travail sous influence de la drogue est-il interdit ?

Oui

Non



Q5

Le travail sous influence de la drogue est-il interdit ?

Oui

Non



Q6

Si l'armoire électrique
de chantier est
ouverte :

- Je peux la refermer sans habilitation électrique.

- Je dois le signaler au chef.



Q6

Si l'armoire électrique
de chantier est
ouverte :

- Je peux la refermer sans habilitation électrique.
- Je dois le signaler au chef.



Sur ce chantier

- Je marche sur la circulation piétonne pour me rendre à mon poste de travail.
- Comme il est bien rangé, je peux le traverser en faisant attention.



Sur ce chantier

- ✘ Je marche sur la circulation piétonne pour me rendre à mon poste de travail.
- Comme il est bien rangé, je peux le traverser en faisant attention.



Q8

Je peux travailler sur un échafaudage comme celui-ci, si

- Je suis formé et le chef me l'a demandé.
- Les freins sont bloqués et les stabilisateurs sont installés.
- L'état du sol est vérifié
- Je demande à un collègue de tenir l'échafaudage.



Q8

Je peux travailler sur un échafaudage comme celui-ci, si

- Je suis formé et le chef me l'a demandé.
- Les freins sont bloqués et les stabilisateurs sont installés.
- L'état du sol est vérifié
- Je demande à un collègue de tenir l'échafaudage.



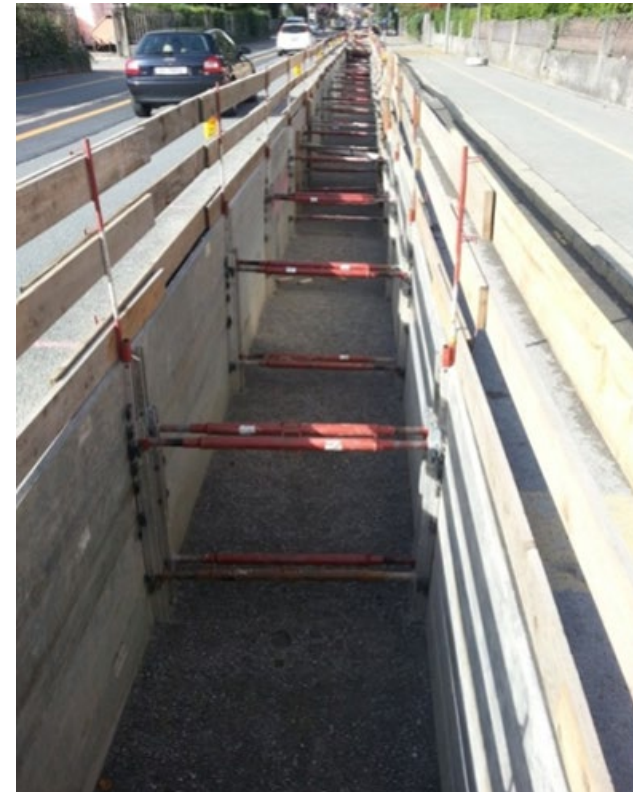
Q9

Laquelle de ces fouilles est correctement protégée?

Réponse A



Réponse B



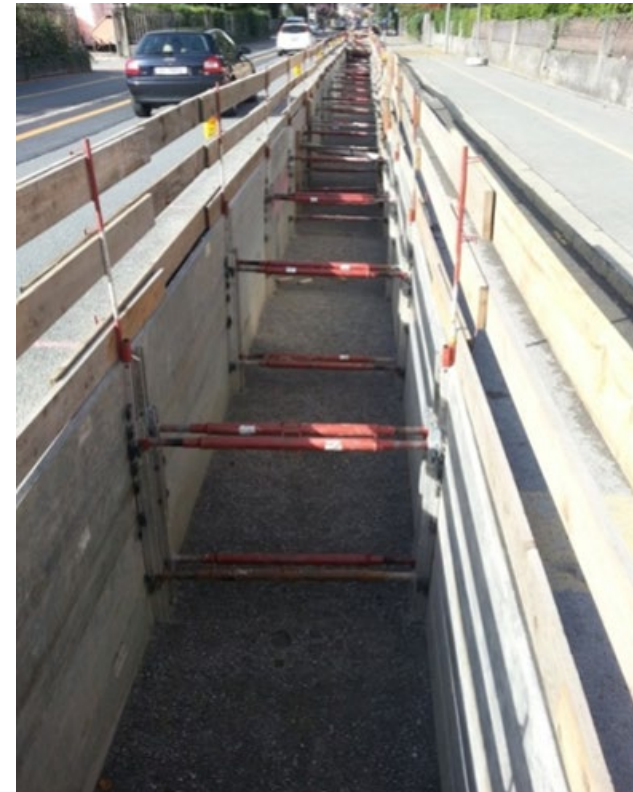
Q9

Laquelle de ces fouilles est correctement protégée?

Réponse A



Réponse B



Q10

A la découverte d'un grillage avertisseur de présence de réseaux enterrés dans le sol, que dois-je faire?

- Arrêter mon travail.
- Continuer à travailler.
- Alerter mon chef.



Q10

A la découverte d'un grillage avertisseur de présence de réseaux enterrés dans le sol, que dois-je faire?

Arrêter mon travail.

Continuer à travailler.

Alerter mon chef



Q11

Selon moi,

- Cette situation est correcte.
- Je dois alerter les collègues du risque d'ensevelissement.
- Je dois alerter les collègues du risque de chute de hauteur.
- Ils sont en sécurité car ils ont leurs EPI.



Q11

Selon moi,

- Cette situation est correcte.
- Je dois alerter les collègues du risque d'ensevelissement.
- Je dois alerter les collègues du risque de chute de hauteur.
- Ils sont en sécurité car ils ont leurs EPI.



Q12

Y-a-t-il une ou des bonne(s) pratique(s) ?

Réponse A

Réponse B

Réponse C



Q12

Y-a-t-il une ou des bonne(s) pratique(s) ?

Réponse A

Réponse B

Réponse C



Sur ce chantier:

- Les compagnons sont protégés.
- Les piétons sont protégés.
- La protection n'est pas suffisante.



Q13

Sur ce chantier:

- Les compagnons sont protégés.
- Les piétons sont protégés.
- La protection n'est pas suffisante.



Q14

Pour utiliser ces matériels électroportatifs il suffit :

- De savoir s'en servir.
- D'avoir l'accord de l'encadrement qui vérifie mes compétences avant utilisation.
- De faire attention.



Q14

Pour utiliser ces matériels électroportatifs il suffit :

De savoir s'en servir.

D'avoir l'accord de l'encadrement qui vérifie mes compétences avant utilisation.

De faire attention.



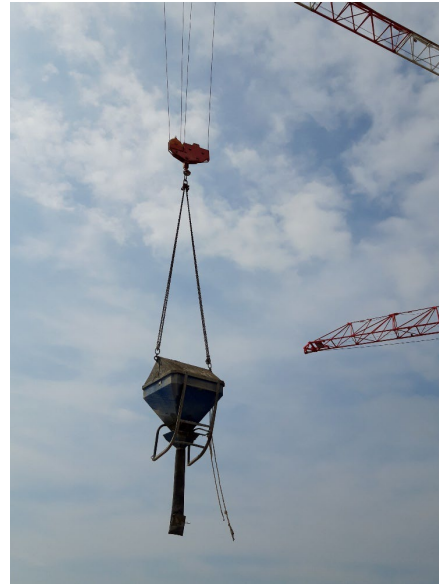
Q15

Quelles sont les bonnes pratiques ?

Réponse A



Réponse B



Réponse C



Réponse D



Q15

Quelles sont les bonnes pratiques ?

Réponse A



Réponse B



Réponse C



Réponse D



Pour effectuer ce geste

- Je n'ai pas besoin d'être formé.
- Il suffit que le chef me le demande.
- Je dois être formé à l'élingage.



Q16

Pour effectuer ce geste

- Je n'ai pas besoin d'être formé.
- Il suffit que le chef me le demande.
- Je dois être formé à l'élingage.



Q17

Parmi ces situations, lesquelles sont correctes pour circuler en sécurité?

Réponse A



Réponse B



Réponse C



Q17

Parmi ces situations, lesquelles sont correctes pour circuler en sécurité?

Réponse A



Réponse B



Réponse C



Q18

Pour conduire un engin sur le chantier, je dois obligatoirement disposer

- De l'aptitude médicale et d'une expérience dans la conduite de l'engin.
- De l'aptitude médicale, du CACES ou équivalent, des consignes spécifiques du chantier et d'une autorisation de conduite écrite.



Q18

Pour conduire un engin sur le chantier, je dois obligatoirement disposer

- De l'aptitude médicale et d'une expérience dans la conduite de l'engin.

- De l'aptitude médicale, du CACES ou équivalent, des consignes spécifiques du chantier et d'une autorisation de conduite écrite.



Q19

Quels comportements adopter quand je me déplace près d'un engin de chantier ?

- Je dois porter mes EPI de haute visibilité.
- Je passe rapidement derrière.
- Je ne reste pas dans les angles morts.
- Je vérifie que le conducteur m'a vu avant tout déplacement autour de l'engin.
- Aucun, c'est au conducteur de faire attention à moi.



Q19

Quels comportements adopter quand je me déplace près d'un engin de chantier ?

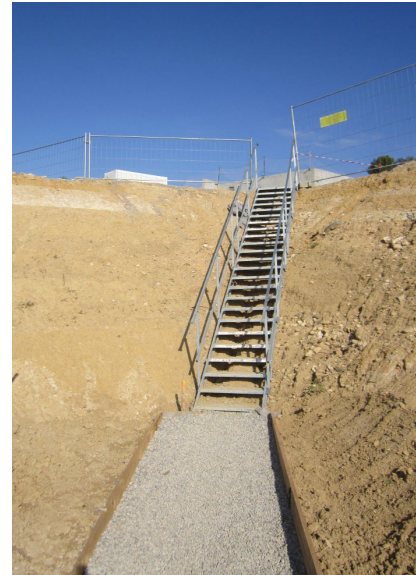
- Je dois porter mes EPI de haute visibilité.
- Je passe rapidement derrière.
- Je ne reste pas dans les angles morts.
- Je vérifie que le conducteur m'a vu avant tout déplacement autour de l'engin.
- Aucun, c'est au conducteur de faire attention à moi.



Parmi ces situations A, B et C, lesquelles sont correctes pour accéder en sécurité au poste de travail en fond de fouille?



Réponse A



Réponse B

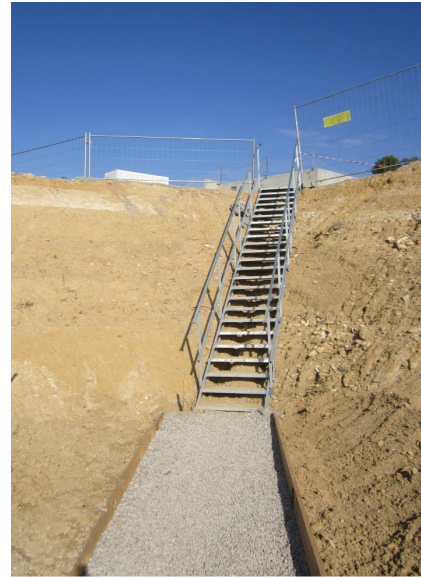


Réponse C

Parmi ces situations A, B et C, lesquelles sont correctes pour accéder en sécurité au poste de travail en fond de fouille?



Réponse A



Réponse B



Réponse C

Q21

Je travaille sur ces
balcons

Oui

Non



Q21

Je travaille sur ces
balcons

Oui

Non



Dans cette situation,

- Les opérateurs ont trouvé la bonne solution.
- Un grand escabeau aurait suffi.
- J'arrête la tâche et j'alerte le chef pour adapter le poste de travail en sécurité.



Dans cette situation,

- Les opérateurs ont trouvé la bonne solution.
- Un grand escabeau aurait suffi.
- J'arrête la tâche et j'alerte le chef pour adapter le poste de travail en sécurité.



Ce produit

- Ne présente aucun danger.
- Peut provoquer des accidents.
- Est utilisable en respectant la notice.



Ce produit

- Ne présente aucun danger.
- Peut provoquer des accidents.
- Est utilisable en respectant la notice.



Q24

Le chef vous demande de monter sur cette banche pour la décrocher, que faites-vous ?

- Je monte.
- Je stabilise la banche avec le chef avant de monter pour la décrocher.



Q24

Le chef vous demande de monter sur cette banche pour la décrocher, que faites-vous ?

- Je monte.
- Je stabilise la banche avec le chef avant de monter pour la décrocher.



Q25

Votre zone de travail est encombrée, c'est le bazar. Que faites-vous?

- Je nettoie ma zone de travail et je range tout au long de la journée.
- Rien, car ce n'est pas mon matériel qui traîne.
- Cela ne fait pas partie de mon travail.



Q25

Votre zone de travail est encombrée, c'est le bazar. Que faites-vous ?

- Je nettoie ma zone de travail et je range tout au long de la journée.
- Rien, car ce n'est pas mon matériel qui traîne.
- Cela ne fait pas partie de mon travail.



Q26

Dans cette situation
que faites-vous ?

- Rien, car cela ne me concerne pas.
- Je sécurise la zone et j'alerte le chef pour trouver une solution ensemble.
- Je répare tout seul la protection et ne préviens personne.



Q26

Dans cette situation que faites-vous ?

- Rien, car cela ne me concerne pas.
- Je sécurise la zone et j'alerte le chef pour trouver une solution ensemble.
- Je répare tout seul la protection et ne préviens personne.

